

France Prešeren: POVODNI MOŽ

odlomek

»Ne boj se, ti Urška, le hitro mi stopi,
ne boj se,« ji reče, »ne boj se grmenja,
ne boj se potokov ti mojih šumenja,
ne boj se vetrov mi prijaznih vršenja!
Le urno, le urno obrni pete,
le urno, le urno, ker pozno je že!«

»Ah, majhno postojva, preljubi plesavec,
de jaz se oddahnem, de noga počije.«
»Ni blizu, ni blizu do bele Turčije,
kjer v Donavo Sava se bistra izlije;
valovi šumeči te, Urška, žele,
le urno, le urno obrni pete!«

To reče, hitreje sta se zasukala,
in dalje in dalje od pōda spustila,
na bregu Ljubljan'ce se trikrat zavila,
plesaje v valove šumeče planila.
Vrtinec so vid'li čolnarji derēč,
al Uršike videl nobeden ni več.



Reichman: URŠKA IN POVODNI MOŽ.

KINODVOR:

Okoljski aktivizem - kako naj se na to odzove šola?

Člani ECO-us support tima smo se 25. 11. 2019 udeležili strokovnega srečanja in ogleda filma Bojevница. Po ogledu filma je sledil pogovor o nujnosti okoljskega aktivizma in kako naj se na to odzove šola. Pogovor je vodil redni profesor dr. Robi Kroflič, njegovi sogovornici pa sta bili klimatologinja in redna profesorica na Biotehniški fakulteti dr. Lučka Kajfež ter gimnazijka in predstavnica gibanja Mladi za podnebno pravičnost Žana Radivo.

Maja Bergant



Sem, kar pijem. Pijem vodo iz pipe.



Pitniki v Ljubljani.

V obdobju od aprila do oktobra, ko ni nevarnosti zmrzali, se lahko odžejate pri pitnikih, ki so razporejeni na različnih koncih Ljubljane.

Pitniki v Ljubljani so priključeni na osrednji vodovodni sistem Ljubljane in prav vsi ležijo na območju, kamor doteka voda iz vodarne Kleče, najpomembnejše in največje vodarne ljubljanskega vodovodnega sistema. Spomladi pred pričetkom obratovanja JP Vodovod - kanalizacija preveri, če so tehnično brezhibni in tudi, če pitna voda na izlivu ustreza določbam zakonodaje. V času delovanja so vključeni v redni notranji nadzor pitne vode upravljavca vodovoda in bi bili iz obratovanja izključeni takoj, ko bi bilo ugotovljeno kakršnokoli odstopanje od določb pravnih aktov.

Ker stojijo na lokacijah, kjer je v neposredni bližini javno vodovodno omrežje, je zadrževalni čas od le-tega do pipe pitnika kratek, zato se voda v njih običajno ne pregreva.

To je zelo pomembno, saj je prav ogrevanje vode v času visokih poletnih temperatur problem, ki se mu je treba izogniti. Če ne gre drugače, lahko spiramo pitnik tako dolgo, da vanj priteče sveža voda. To je prvo priporočilo uporabnikom pitnikov.

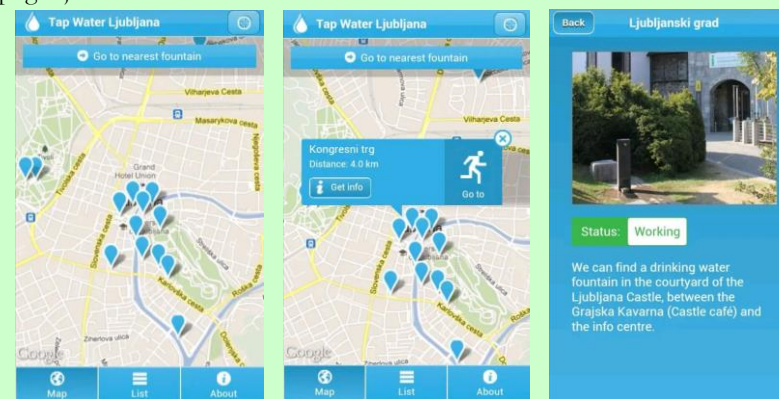
Ali je pitnik nepoškodovan in čist?

V primerjavi s pipami v gospodinjstvih, kamor doteka voda iz istega vira kot v pitnike, pa imajo javni pitniki nekaj posebnosti.

Pitno vodo lahko koristi veliko oseb dnevno, izpostavljeni so vremenskim vplivom, onesnaženemu zraku in vandalizmu, dostopni pa so tudi živalim. Zaradi teh pojavov morajo biti uporabniki pred uporabo pozorni na morebitne posebnosti. Kljub rednemu vzdrževanju se namreč lahko zgodi, da bo pitnik poškodovan ali umazan že kmalu po ogledu vzdrževalca.

Kje so ljubljanski pitniki?

Če obiščete središče Ljubljane, pitnikov skorajda ne morete zgrešiti, saj si od Pogačarjevega do Gornjega trga eden za drugim kar sledijo. Starši so še posebej veseli pitne vode na igriščih v Tivoliju in Navju, tekači in sprehajalci pa ob Koseškem bajerju in Cankarjevem vrhu, kjer si žejo po napornem vzponu lahko pogasijo tudi kužki.



Aplikacija Tap Water Ljubljana.

Javni pitniki niso zgolj urbani okras mesta, ampak nas spominjajo tudi na to, da v Ljubljani pijemo dobro vodo. Javna dostopnost pitne vode preko pitnikov nosi simbolično sporočilo. Voda je naravna dobrina, ki mora biti dostopna vsem, a z zavedanjem, da ima pitna voda tudi svojo ceno.

Ob obisku centra mesta boste morda pitnike zdaj, ko veste, kje so, lažje opazili. Naj vas osvežujoč požirek naravne pitne vode navda s spoštovanjem do okolja, ki nam nudi ta privilegij.

Neža Rigler

Naloži si aplikacijo TAP WATER LJUBLJANA na svoj mobilni telefon.



Novice iz Slovenije:

NOVICE IS 21086106:

VODA

ŠTEVILKA 1, februar 2020

Simon Gregorčič: SOČA

odlomek

Krasna si, bistra hči planin,
Brdka v prirodni si lepoti,
ko ti prozornih globočin
nevihte divje srd ne moti!
Pa oh, siroti tebi žuga
vihar grozán, vihar strašán;
prihrumel z gorkega bo juga,
divjal čez plodno bo ravan,
ki tvoja jo napaja struga –
gorjé, da daleč ni ta dan!
Nad tabo jasen bo obok,
krog tebe pa svinčena toča
in dež krvav in solz potok
in blisk in grom – oh, bitva vroča!
Toč sekla bridka bodo jekla,
in ti mi boš krvava tekla:
kri naša te pojila bo,
sovražna te kalila bo!



Malobr: SOČA

POPLAV NE MOREMO PREPREČITI, SMO PA NANJE LAHKO PRIPRAVLJENI

Jesen v Sloveniji skoraj vsako leto zaznamujejo obilne padavine, ki sprožijo poplavljanje večjih rek na različnih območjih. Kar 15 % površin je poplavno ogroženih, kar predstavlja približno 3.000 km² celotnega ozemlja. Najobsežnejše poplave se dogajajo med septembrom in decembrom, trend ekstremnih poplav pa raste. Vsako leto vsaj ena ali dve obsežni poplavi povzročita nemalo škode. Obstaja vrsta ukrepov, s katerimi je mogoče negativne vplive poplav omejiti ali celo preprečiti. Kljub vsemu pogosto pozabimo na dejstvo, da so poplave naravni pojav, ki ga ni mogoče popolnoma preprečiti.

Živahno dogajanje v mesecu novembru

Slovenska obala je bila v noči iz 12. na 13. 11. 2019 zaradi visokega plimovanja zopet pod vodo, na kar jih je opozorila sirena. Najbolj so bili prizadeti prebivalci Izole in Pirana, kjer je voda segala skoraj do pasu. Pojav ljudem na tem delu Slovenije ni neznan in so podučeni, kako delovati samozaščitno - s protipoplavnimi vrečami, ki jih dobijo brezplačno, ali na kakšen drug način, ki bi preprečil vodi, da vdre v objekte. V taki situaciji so dolžni tudi spremljati navodila pristojnih organov in medijske informacije.

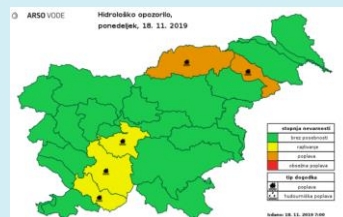


Morje večkrat letno poplavi obmorske kraje.

Po podatkih Arsa je bila na merilni postaji v Kopru s 373 cm najvišja zabeležena višina morja od novembra 1969. Predvideva se, da bodo imele globalne podnebne spremembe znaten vpliv na bodočo višino morske gladine.

Reka Drava

18. novembra 2019 so ob petih zjutraj na območju občine Maribora, Starše in Dupleka oglasile sirene, okoli šeste ure na Ptuj, malo pred deveto pa v Dravogradu zaradi narasle reke Drave. Pretok Drave je bil visok in še se je povečeval. Vendar so Avstrijci obljubili, da čez mejo ne bodo spuščali prevelikega pretoka. Za ves promet iz Dravograda proti Viču je bila zaprta cesta. Tamkajšnji občinski štab je priporočil, naj prebivalci, živeči ob brežinah reke Drave in Meže, avtomobile umaknejo na višje ležeča parkirišča, spremljajo obvestila, ravnajo samozaščitno in upoštevajo navodila gasilcev.



Hidrološko opozorilo ARSO, 18. 11. 2019 in posledice ujme ob Dravi.

Kako pa je v naši prestolnici?

Ljubljana je najbolj ogroženo poplavno območje v Sloveniji z največjim škodnim potencialom. V primeru katastrofalnih poplav je v Mestni občini Ljubljana ogroženih okoli osem tisoč hektarjev površin, od tega več kot 400 ha urbanih. Na poplavnih območjih živi okrog 20 000 prebivalcev, največ na jugozahodnem delu občine, ki je precej gosto poseljen, kjer poplavljata Ljubljana in hudourniška Gradaščica oziroma Mali graben. Ena večjih poplav je bila leta 2010, ko je bil velik del prestolnice pod vodo.



Poplavljeni Ljubljana.

Vzrok za to je (zaradi slabega vzdrževanja obstoječega odvodnega sistema) premajhna prevodnost struge Malega grabna od izliva v Ljubljano do Bokalskega jezua, prekinitve koridorjev poplavnih vod proti Barju in Ljubljani ter zmanjšanje poplavnih površin kot posledice širjenja urbanih območij.

Poplav se ne da odpraviti, lahko pa se zmanjšajo tveganja.

MOL na tem področju ne počiva:

- za povečanje poplavne varnosti so že namenili več kot deset milijonov evrov,
- izvajajo čiščenje cestnih prepustov, čiščenje in urejanje obcestnih jarkov, redno odstranjujejo grmičevje in drevesa,
- gradijo suhi zadrževalnik Brdnikova na Brdu, ki bo preprečil poplavljanje Glinščice v Rožni dolini,
- do leta 2020 nameravajo obnoviti še suhi zadrževalnik v Podutiku in na Rakovniku.

Do leta 2022 pa naj bi bil v občini Dobrova – Polhov Gradec zgrajen še suhi zadrževalnik Razori, ki bo imel velik vpliv na varnost pred poplavami v MOL.

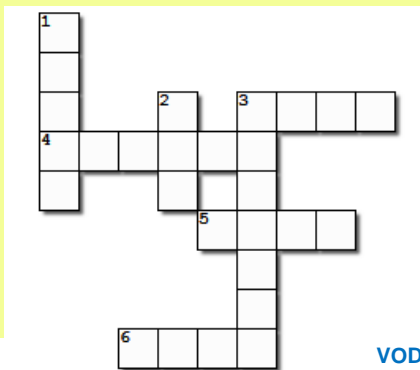
Kaj je suhi zadrževalnik?

Suhi zadrževalnik je območje, s katerim se lahko ob poplavi zadržijo večje količine vode in na ta način zmanjša pretok v strugi vodotoka. Suhi zadrževalnik se napolni z vodo le ob poplavih, sicer pa je zemljišče mogoče normalno kmetijsko obdelovati.

Kmalu za tem se je situacija zopet ponovila. Namesto opozoril o snegu je ARSO 22. 12. 2019 ponovno izdal opozorilo: »V nedeljo bodo reke v večjem delu države naraščale. Možna so razlivanja zlasti v južni, jugozahodni, osrednji in vzhodni Sloveniji. V ponedeljek bo med 5. in 9. uro povišana tudi gladina morja. Ta lahko poplavi nižje dele obale v višini okoli 30 centimetrov.«

Nina Trampuš in Marija Farič

VODNA KRIŽANKA



NAVPIČNO

2. agregatno stanje vode
3. Jadransko ...
5. naravna katastrofa

VODORAVNO

1. oblika stoječe vode (Bohinjsko)
4. padajoča voda
5. Ko voda zavre, se spremeni v ...
6. priteče iz pipe

Projekt ECO – US SUPPORT: ESTONIJA

Od 4. 11. do 8. 11. 2019 smo se učitelji Maja Bergant, Mateja Majhen in Renato Planinšek udeležili 1. mednarodnega srečanja timov partnerskih šol v projektu ECO-us support v Estoniji. Srečanje je potekalo na severovzhodu te baltske države, natančneje v mestu Kohtla-Järve. Bili smo v družbi Estoncev, Grkov, Bolgarov, Italijanov, Turkov in tudi dveh Špank. Govorili smo o ekologiji na področjih, kjer smo lahko mi sami prijaznejši do okolja.

Najprej smo obiskali prostore zgoraj omenjene občine, kjer so nam med drugim povedali, da veliko vlagajo v izobraževanje mladih, manj pa v zunanje arhitekturne lepote popravke mnogih stavb. O prvem smo se lahko prepričali kasneje na naslednjih obiskih šole in vrtca, slednje pa je bilo mogoče opaziti ob mnogih korakih. Ker se ta kraj nahaja blizu ruske meje, smo hitro ugotovili, da se ruski jezik zelo pogosto uporablja. Vrta sta dva, eden je za rusko govoreče otroke, drugi pa za estonsko govoreče. Vrtec, ki smo ga obiskali za obiskom občinskih prostorov, je lepo urejen in vsebuje mnoge igrače in učila. Na skoraj vsakem koraku so nas spremljali takšni ali drugačni izdelki otrok na temo ekologije. Veliko so ustvarjali iz odpadne embalaže. Otroci so v vrtcih oblečeni v kratke hlače in kratke rokave. Premorejo pa tudi bazen, ki ga uporabljajo. Navzoči udeleženci smo bili deležni tudi prisrčnega nastopa malih varovancev vrtca, kjer so nam pokazali pesne in pevske sposobnosti, predvsem pa so pokazali odlično ozaveščenost o varovanju in ohranjanju čistosti našega planeta. Sledil je obisk »Avinurme centra«, gre za objekt, ki vsebuje mnoge izdelke, ki so narejeni iz lesa. Nekaj smo ustvarili tudi sami.

Naslednji dan smo najprej pregledali logotipe našega projekta, ki so jih pretežno izdelali učenci iz sodelujočih držav, nato pa smo obiskali šolo v kraju Kohtla-Järve. Učenci so nas prijazno sprejeli, nam tudi zapeli in niso se pustili motiti, ko smo si ogledovali njihove učilnice in druge prostore, ki so večinoma lepo in vsebinsko dobro urejeni. Spet se je videl njihov poudarek na urejenosti in opremljenosti učilnic, hodniki pa so bili bolj skromni. Šola prav tako premore bazen, ki ga lahko uporabljajo recimo v prostem času.

Napotili smo se tudi v mesto Narva, ki je tik ob meji z Rusijo. Tam stoji grad Narva, iz katerega se jasno vidi Rusija, saj je oddaljena le nekaj metrov. Na tem območju državno mejo predstavlja reka Narva.

V zadnjem delu izobraževanja smo še enkrat obiskali vrtec, kjer so nam pokazali napredne elektronske pripomočke, ki jih uporabljajo. Za konec pa je sledil obisk muzeja človeštva, ki je za mnoge izmed nas predstavljal posebno popestritev in nam postregel z mnogimi različnimi vedenji, ki se tičejo človeka v najširšem pomenu.

Preostanek časa smo namenili ogledu glavnega mesta Tallinn, ki nas ni razočaral. Na vreme, ki je tam precej hladnejše kot pri nas, pa smo se ustrezno in dobro pripravili.

Renato Planinšek,
Glasilo MOL, letnik XXV, št. 1, februar 2020



Obisk v Estoniji.